

## **Repères VFR autour de Montpellier**

### **Objet :**

Le but de cette scène est de placer visuellement les repères VFR autour de Montpellier.  
Seuls les repères de la fiche AD2 LFFMT TXT 02 des cartes du SIA sont implantés, soit 12 en tout.

### **Compatibilité :**

- Cette scène n'est compatible qu'avec FSX.

### **But :**

Cette scène a pour objectif de vous entraîner à vous repérer dans cet espace en trois dimensions qu'est le vol virtuel.

Il vous obligera également à lire et à comprendre les cartes diffusées par le SIA

( [http://www.sia.aviation-civile.gouv.fr/html/frameset\\_encoursMSE\\_fr.htm](http://www.sia.aviation-civile.gouv.fr/html/frameset_encoursMSE_fr.htm) )

Enfin, lors de vol en réseau, elle vous permettra de donner un véritable report au contrôleur.

### **Objectifs :**

Mes objectifs étaient de ne pas trop surcharger la scène afin de ne pas « amputer » de nombre d'images par seconde et d'offrir un visuel simple sans trop de fioritures vu l'altitude où nous voyons les objets.

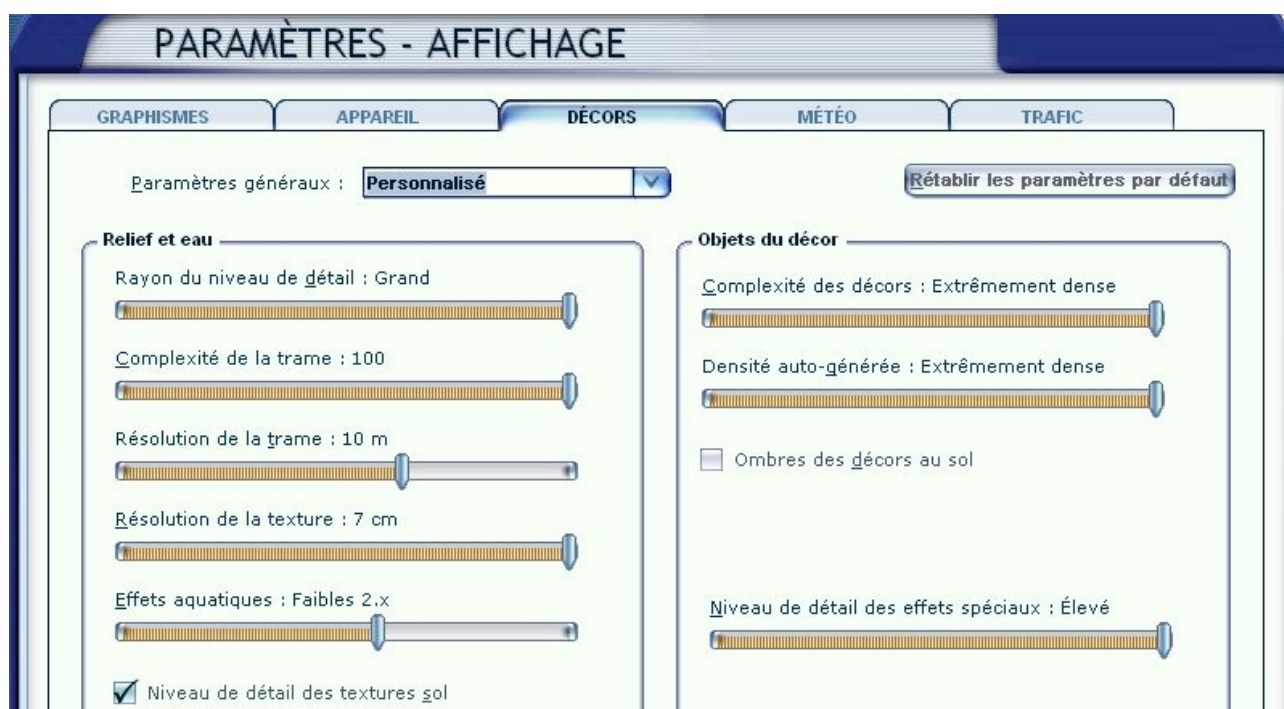
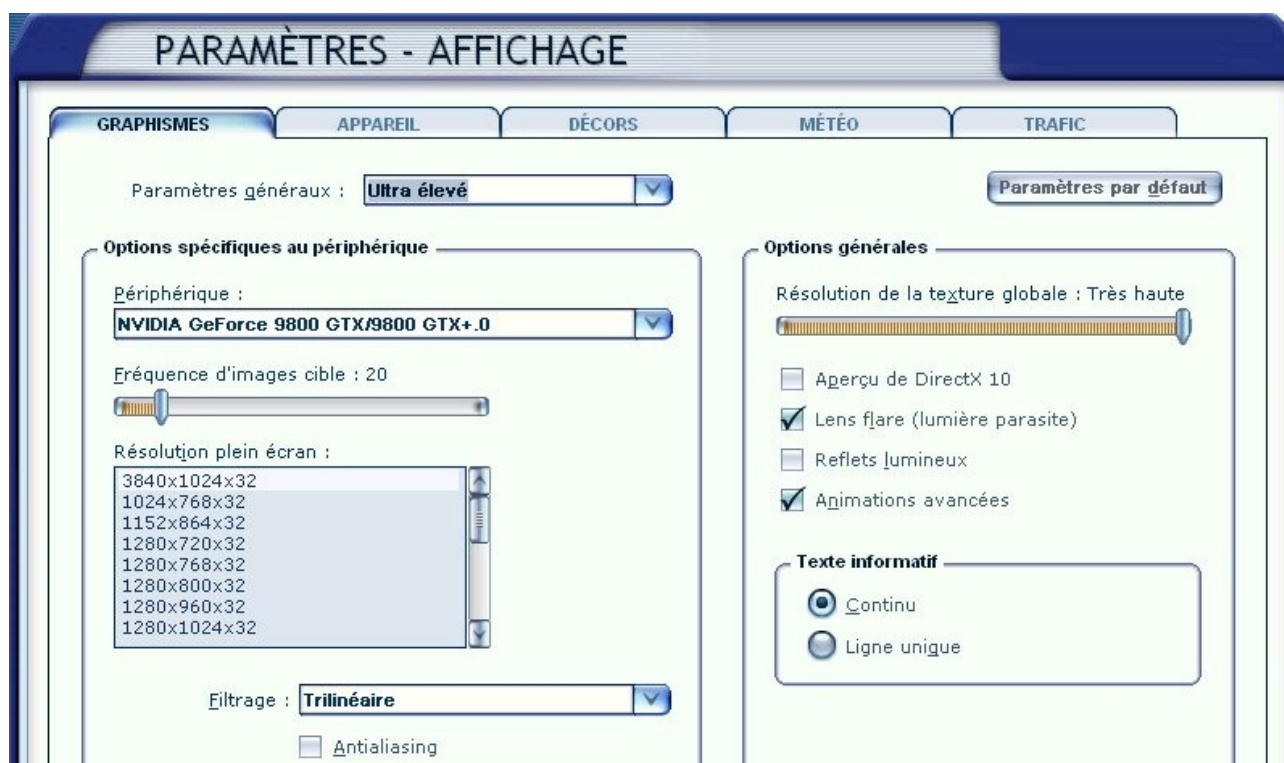
Néanmoins, l'apport de textures, donne un « caché » plus agréable.

### **Installation :**

- Décompressez directement le fichier dans le dossier de votre FSX.
- Lancez FSX et déclarez la scène : Paramètres – Bibliothèque de décors – Ajouter une zone :
- Choisissez le dossier Addon Scenery puis le dossier LFMTPTVFR , cliquez sur OK
- Il ne reste plus qu'à voler !

### **Les paramètres graphiques de FS :**

Voici les paramètres de mon FSX lors de la réalisation de ces scènes (Windows Seven 64, Intel Core Quad Q9400, 4 Go de mémoire et carte graphique NVIDIA9800 GTX 512 Mo )



### Les points de repères VFR :

Vous seriez pilote à l'aéroport de Montpellier, pendant l'apprentissage on vous apprendrez à reconnaître les points de repères VFR, mais ce n'est pas le cas !

Aussi et grâce à internet, j'ai réussi à glaner quelques renseignements sur ces points et en ai déduit mes propres suppositions quand à leur visuel.

Bien sur, il se peut que cela ne corresponde en rien à la réalité.

Ci-dessous, je vais, par l'image, vous conter la particularité de chacun de ces points.

Pour information, sur les images, la position de l'avion correspond aux coordonnées GPS indiquées sur les cartes du SIA sauf pour le château d'eau de Mauguio où il m'était difficile de montrer le château d'eau et Mauguio.

**Point Alpha Mike :** Remparts de la cité médiévale d'Aigues Mortes.

*Seuls les remparts et quelques habitations représente ce lieu. La texture ajoute le port.*



**Point Echo Sierra :** Sud phare de l'Espiguette.

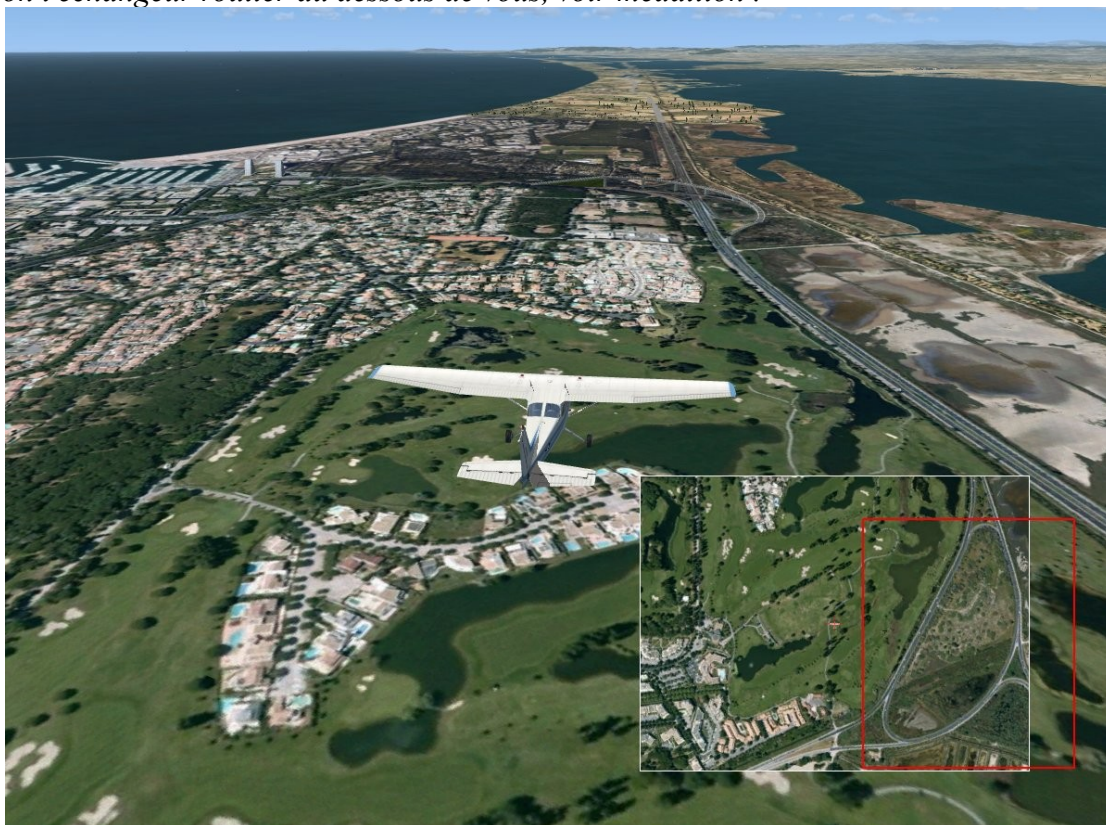
*Le phare est à droite, à gauche son remplaçant radio.*





**Point Golf Mike :** Nord échangeur routier D62/D61.

*Attention l'échangeur routier au dessous de vous, voir médaillon .*



**Point Novembre :** Nord ville de Sommières

*Seul la partie principale du bourg le long du fleuve Vidourle est modélisé.*





**Point Novembre Charlie : Château d'eau de Manguio.**

*Le centre ville si particulier qui encercle son ancien château d'eau a été modélisé.*



**Point Novembre Echo : Château d'eau de Castries.**

*Trois points sont bien visibles sur cette ville : Le château d'eau quadrupède au centre, l'aqueduc à l'Est et son château qui domine la ville au Sud.*





**Point Novembre Whisky : Échangeur Sud Saint-Gely du Fesc.**



**Point Papa Golf : Péage autoroutier de Gallargues.**  
*Mettez un peu de trafic ce sera plus réel.*





**Point Sierra :** Pointe du Barrou Sete.  
*Sète recouvre entièrement cette pointe.*



**Point Sierra Whisky :** Cathédrale de Maguelone.  
*Cette battisse entourée d 'arbres se situe sur un îlot le long du canal du Rhône.*





**Point Whisky :** Péage autoroutier de Saint Jean de Vedas.  
*Avec des textures, impossible à rater !*



**Point Charlie Alpha :** Nord village Calvisson.  
*Curieusement les coordonnées GPS sont très au nord du village au dessus d'une épaisse forêt.*





**Plan de vol :**

Maintenant que vous avez appris à reconnaître ces points VFR, je vous propose un petit vol afin de vous entraîner.

Départ de la piste en service à Montpellier, de préférence celle située à l'ouest (13R/31R).

Au décollage, cap plein ouest vers le point W, 1000 pieds maximum.

Verticale W cap au 142 vers le point SW, verticale SW cap à droite vers S.

Au dessus de S cap à droite au 022 vers NW en montée vers 1500 pieds.

Après NW cap à droite au 088 vers NE. A la verticale de NE cap à gauche au 030 vers N, maintenez 1500 pieds. A Novembre direction CA en prenant un cap au 068.

L'épaisse forêt au nord de Calvisson étant en dessous de nous prenons un cap plein sud au 177 vers le point PG, puis continuons plein sud au 178 vers AM.

Aigues Mortes est au dessous, prenons un cap au 200 vers ES en descente vers 1000 pieds.

D'Echo Sierra cap au 330 vers GM. Enfin, terminons notre visite de points VFR en prenant un cap droit sur le château d'eau de Mauguio (310°) afin que par la suite nous intégrions depuis le point NC le circuit de piste 31L/13R de l'aéroport de Montpellier.

Bon vol

**Mission :**

Au départ, cette scène a été réalisée pour les novices.

Aussi afin de les aider d'avantage, une mission est proposée : Montpellier VFR

Pensez à lire le briefing et suivez les instructions.

**Remerciements :**

Aux auteurs de FSEarthTiles et de Wishplacer qui grâce à leurs logiciel m'ont bien aidé à la réalisation de ces scènes.

Aux auteurs des nombreux tutoriaux du site AVA qui m'ont permis de me débrouiller avec Gmax.